



BEDIENUNGSANLEITUNG

OPERATING INSTRUCTIONS

NOTICE D'UTILISATION

## **Synexis TS8**

Stationärer Sender

Stationary Transmitter

Emetteur stationnaire

Der stationäre Sender Synexis TS8 ist für den Einsatzbereich des Führungssystems Synexis von beyerdynamic vorgesehen. Detaillierte Beschreibungen zum Gebrauch entnehmen Sie bitte der Bedienungsanleitung des Gesamtsystems, welche Sie im Internet unter [www.beyerdynamic.com/synexis](http://www.beyerdynamic.com/synexis) herunterladen können.

## Lieferzubehör

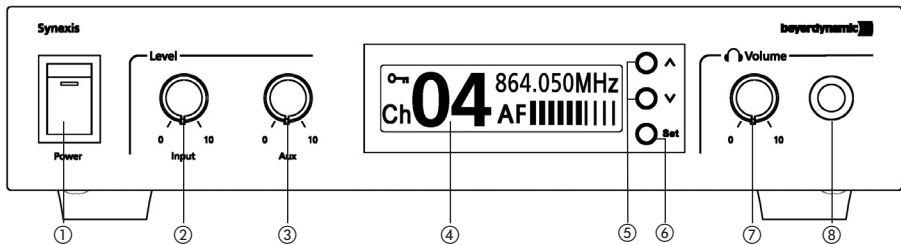
Netzteil

Stabantenne

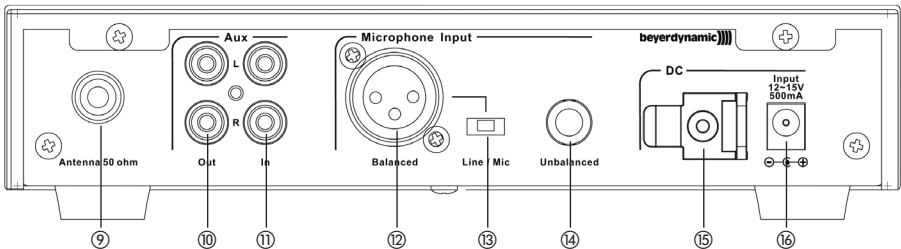
19"-Montagekit inkl. Verbindungskabel für Antennenanschluss auf der Vorderseite

## Bedienelemente

### Vorderseite



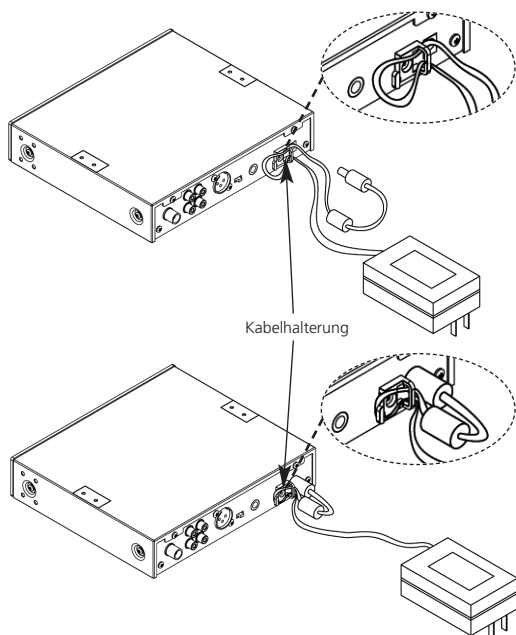
### Rückseite



- ① Ein-/Ausschalter
- ② Pegelsteller Mikrofoneingang
- ③ Pegelsteller AUX-Eingang
- ④ OLED-Display zur Anzeige von Kanal, NF-Pegel, Frequenz und Kanalwahlsperfunktion (im Auslieferungszustand mit Schutzfolie)
- ⑤ Kanalwahltaasten
- ⑥ Set-Taste
- ⑦ Pegelsteller Kopfhörer
- ⑧ Kopfhöreranschluss, 6,35 mm Stereo (Mix aus Aux und Input. Nur Aux für Einzeldolmetscheranwendung auf Anfrage.)
- ⑨ Antennenanschluss, 50 Ohm, TNC
- ⑩ AUX-Ausgang, Cinch, Stereo
- ⑪ AUX-Eingang, Cinch, Stereo, für MP3 oder CD
- ⑫ Eingang für Line oder dynamisches Mikrofon, symmetrisch, 3-pol. XLR
- ⑬ Empfindlichkeitsschalter für Line-Pegel oder Mikrofon
- ⑭ Mikrofoneingang, unsymmetrisch, 6,35 mm Mono
- ⑮ Kabelhalterung zur Zugentlastung für Kabel
- ⑯ DC-Anschluss für Netzteil

## Bedienhinweise

- Schließen Sie die mitgelieferte Antenne am Antennenanschluss ⑨ an.
- Verbinden Sie den XLR-Eingang ⑫ bzw. den Klinkeneingang ⑭ mit dem Ausgang eines Mischpultes, Dolmetersystems oder einem dynamischen Mikrofon.
- Passen Sie die Empfindlichkeit dem Eingangspegel an.  
Empfohlen ist:  
**Mic** bei dynamischen Mikrofonen  
**Line** bei Dolmetersystemen, Mischpultausgängen etc.
- Je nach Anwendung, können Sie an den AUX-Eingang ⑪ einen MP3 oder CD-Player anschließen.
- Überprüfen Sie, ob die am Steckernetzteil angegebene Netzspannung der ortsüblichen entspricht.
- Schließen Sie das Steckernetzteil am Sender und an der Netzsteckdose an.
- Schalten Sie den Sender mit dem Ein- und Ausschalter ① ein.
- Im Display ④ werden Kanal und NF-Pegel angezeigt. Möchten Sie einen anderen Kanal einstellen, drücken Sie auf die obere oder untere Pfeiltaste ⑤, bis der gewünschte Kanal im Display ④ angezeigt wird. Lassen Sie die Taste ⑤ los, damit der Kanal gespeichert wird. Um den eingestellten Kanal zu sperren, damit er nicht versehentlich verstellt werden kann, halten Sie die Set-Taste ⑥ ca. 3 Sekunden gedrückt. Im Display ④ erscheint ein Schlüssel. Der Kanal ist gesperrt. Wenn Sie einen gesperrten Kanal entsperren möchten, halten Sie ebenfalls die Set-Taste ⑥ ca. 3 Sekunden gedrückt. Der Schlüssel im Display ④ erlischt.
- Um die Kanalfrequenz anzuzeigen, drücken Sie kurz auf die Set-Taste ⑥. Die Frequenz wird neben dem Kanal angezeigt.
- Wird der Sender eine Weile nicht betätigt, schaltet die Anzeige in einen sogenannten „Bildschirmschoner-Modus“ (abgedunkelte, durchlaufende Anzeige). Die Aussteuerungsanzeige ist im „Bildschirmschoner-Modus“ nicht aktiv. Um sie zu aktivieren, drücken Sie kurz auf die Set-Taste ⑥.
- Gegen ein unbeabsichtigtes Herausziehen des Netzteilkabels können Sie dieses an der Kabelhalterung am Gerät sichern. Siehe Zeichnungen unten.



The Synexis TS8 stationary transmitter has been designed for the use with the Synexis tour guide system from beyerdynamic. For a detailed description of the operating instructions, please refer to the Synexis system manual, which you can download at [www.beyerdynamic.com/synexis](http://www.beyerdynamic.com/synexis).

## Supplied accessories

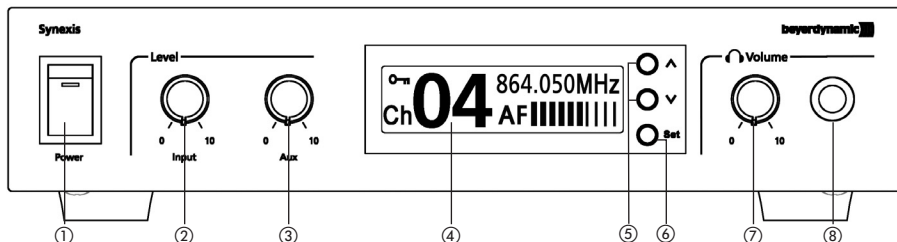
Power adapter

Rod antenna

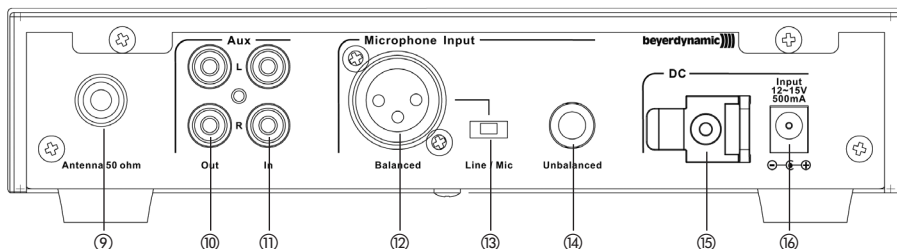
19" mounting kit including connecting cables for antenna connection on the front

## Controls and indicators

### Front view



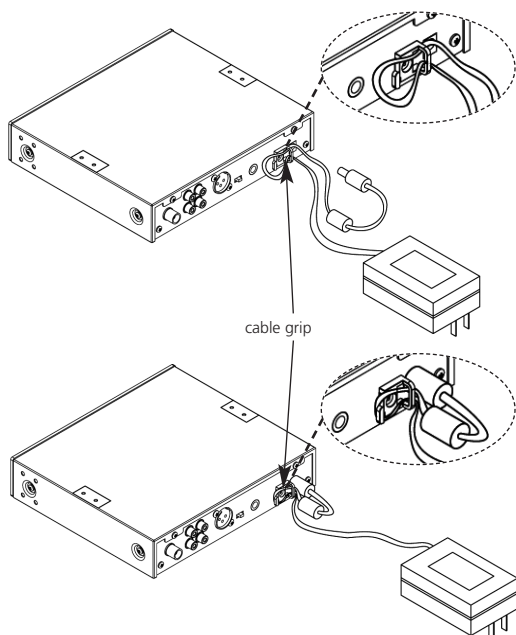
### Rear view



- ① On/off switch
- ② Level control microphone input
- ③ Level control AUX input
- ④ OLED display to indicate channel, AF level, frequency and channel lock function (on delivery with protective foil)
- ⑤ Channel selector buttons
- ⑥ Set button
- ⑦ Level control headphone
- ⑧ Headphone connection, 1/4" stereo jack (6.35 mm) (Mix from Aux and Input.  
On request, Aux only for single interpretation applications.)
- ⑨ Antenna output, 50 ohms, TNC
- ⑩ AUX output, phono RCA, stereo
- ⑪ AUX input, phono RCA, stereo, for MP3 or CD
- ⑫ Input for line or dynamic microphone, balanced, 3-pin XLR
- ⑬ Sensitivity switch for Line level or microphone
- ⑭ Microphone input, unbalanced, 1/4" stereo jack (6.35 mm)
- ⑮ Cable grip
- ⑯ DC connection for power adapter

## How to operate the transmitter

1. Connect the supplied antenna to the antenna output ⑨.
2. Connect the XLR input ⑫ or the jack input ⑭ to the output of a mixing console, interpretation system or a dynamic microphone.
3. Set the sensitivity according to the input level.  
Recommendation:  
**Mic** when using dynamic microphones  
**Line** when using interpretation systems, mixing console outputs etc.
4. Depending on the application you can connect an MP3 or CD player to the AUX input ⑩.
5. Make sure the mains voltage shown on the power adapter corresponds to the local mains voltage.
6. Connect the power adapter to the receiver and to AC power.
7. Switch on the Synexis TS8 ①.
8. Channel and AF level are displayed ④. If you wish to select a different channel, press the up or down button ⑤ until the requested channel is displayed ④. Release the button ⑤ to store the selected channel. If you would like to lock the selected channel to avoid accidental shifting, hold down the Set button ⑥ for about 3 seconds. A key symbol will be displayed ④. The channel is locked. If you would like to unlock a locked channel, hold down the Set button ⑥ for about 3 seconds. The key symbol in the display ④ will disappear.
9. To display the frequency, press the Set button ⑥ briefly. The frequency is displayed next to the channel.
10. If the transmitter is not operated for a while, the display turns into a "screensaver" mode (dimmed, continuous display). The AF level is not displayed in the "screensaver" mode. In order to activate it, press briefly the Set button ⑥.
11. To avoid accidental pulling off the power adapter cable, thread the power cable through the cable grip as shown on the illustrations below.



L'émetteur stationnaire Synexis TS8 est prévu pour l'utilisation avec le système maître Synexis de beyerdynamic. Veuillez consulter les descriptions détaillées dans le mode d'emploi du système global, téléchargeable en ligne sur [www.beyerdynamic.com/synexis](http://www.beyerdynamic.com/synexis).

## Accessoires fournis

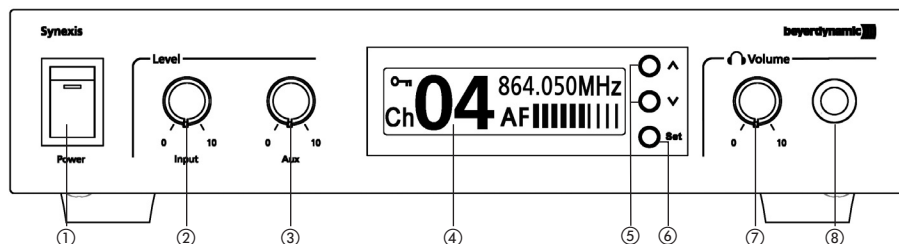
Bloc d'alimentation

Antenne tige

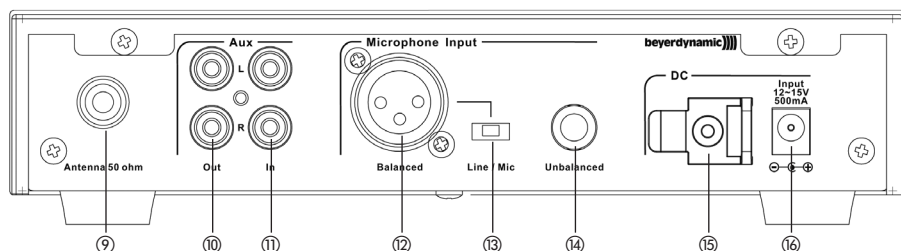
Kit de montage 19" avec câble de liaison pour raccordement d'antenne en façade

## Éléments de commande

### Face avant



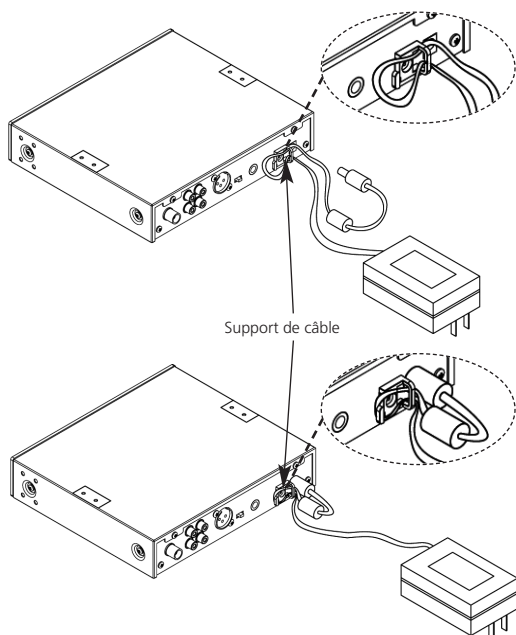
### Face arrière



- ① Interrupteur marche/arrêt
- ② Régleur de niveau entrée de microphone
- ③ Régleur de niveau entrée AUX
- ④ Display OLED pour l'affichage du canal, du niveau BF, de la fréquence et de la fonction de verrouillage de sélection de canal (à la livraison sous film de protection)
- ⑤ Touches de sélection de canal
- ⑥ Touche SET
- ⑦ Régleur de niveau casque
- ⑧ Prise casque, jack stéréo 6,35 mm (mélange de Aux et Input. Uniquement Aux pour application d'interprétariat seul sur demande)
- ⑨ Sortie d'antenne 50 ohms, TNC
- ⑩ Sortie AUX, RCA, stéréo
- ⑪ Entrée AUX, RCA, stéréo, pour MP3 ou CD
- ⑫ Entrée pour ligne ou microphone dynamique, symétrique, XLR 3 pôles
- ⑬ Commande de sensibilité pour niveau de ligne ou microphone
- ⑭ Entrée de microphone, asymétrique, 6,35 mm mono
- ⑮ Support de câble pour décharge de traction
- ⑯ Prise CC pour alimentation

## Instructions d'utilisation

1. Branchez l'antenne fournie sur la sortie d'antenne ⑨.
2. Reliez l'entrée XLR ⑫ ou l'entrée jack ⑭ avec la sortie d'un pupitre de mixage, d'un système d'interprétariat ou d'un microphone dynamique.
3. Ajustez la sensibilité au niveau d'entrée.  
Recommandé :  
**Mic** pour les microphones dynamiques  
**Line** pour les systèmes d'interprétariat, sorties de pupitres de mixage etc.
4. Selon l'application, vous pouvez brancher sur l'entrée AUX ⑪ un lecteur MP3 ou de CD.
5. Vérifiez si la tension de secteur indiquée sur le bloc d'alimentation correspond à la tension locale.
6. Raccordez le bloc d'alimentation enfichable à l'émetteur et à la prise de courant.
7. Allumez l'émetteur via l'interrupteur marche/arrêt ①.
8. Le canal et le niveau BF sont affichés sur l'écran ④. Si vous souhaitez sélectionner un autre canal, pressez la touche fléchée supérieure ou inférieure ⑤ jusqu'à ce que le canal souhaité s'affiche sur l'écran ④. Relâchez la touche ⑤ pour que le canal soit mémorisé. Vous pouvez verrouiller le canal réglé afin d'éviter un dérèglement accidentel en maintenant enfoncée la touche SET ⑥ pendant environ 3 secondes. Une clé apparaît sur l'écran ④. Le canal est verrouillé. Pour déverrouiller un canal bloqué, maintenez une nouvelle fois enfoncée la touche SET ⑥ pendant environ 3 secondes. La clé sur l'écran ④ disparaît.
9. Pour afficher la fréquence de canal, pressez brièvement la touche SET ⑥. La fréquence est affichée à côté du canal.
10. Lorsque l'émetteur n'est pas actif durant un certain temps, l'affichage passe en un dit « mode d'économie d'écran » (affichage assombri continu). L'affichage de modulation n'est pas actif en « mode économie d'écran ». Pour l'activer, pressez brièvement la touche SET ⑥.
11. Pour éviter un débranchement accidentel du câble du bloc d'alimentation, vous pouvez fixer ce dernier via le support de câble situé sur l'appareil. Cf. illustrations ci-dessous.



**beyerdynamic))))**

beyerdynamic GmbH & Co. KG  
Theresienstr. 8 | 74072 Heilbronn – Germany  
Tel. +49 (0) 7131 / 617 - 0 | Fax +49 (0) 7131 / 617 - 204  
info@beyerdynamic.de | www.beyerdynamic.com

Weitere Vertriebspartner weltweit finden Sie unter [www.beyerdynamic.com](http://www.beyerdynamic.com)  
For further distributors worldwide, please go to [www.beyerdynamic.com](http://www.beyerdynamic.com)

